

MANUAL

TT-coordinator



Manualversjon	1.1
TT-coordinatorversjon	5.1.079

Revisjonsliste finnes på side 33

Manual laget av
Lars Kristian Haraldsrud
larsern@modumbtk.no / 90595572

Innhold

1. Registrere lisens	3
2. Opprette ny turnering.....	4
Endre mappe for turneringsfiler	4
3. Importere spillere og klubber	5
4. Stevneinformasjon	6
Live-resultater	7
5. Klasser	8
Legg til ny klasse.....	8
Trekningsparametre.....	9
6. Klubber	10
Legg til ny klubb	10
7. Spillere	11
Legg til ny spiller	11
Påmelding av spillere til klasser	12
Walk-over (stryke spillere):	12
Filtrer spillere	12
8. Doublepar	13
9. Trekning	14
Trekke klasse.....	14
Vise klasse	15
Tidfeste kamper	15
Redigere klasse	16
Bytte plassering på spillere i cupspillet	17
Dele pulje	17
Kopiere påmeldinger	18
Fjerne trekning	18
Seede spillere	19

Direkteseede spillere	19
10. Puljer	20
11. Innlegging av resultater	22
Starte klasse	22
Kopi av utskrift	23
Backup (oppdatering av resultater).....	24
Kamp-ID	24
Skrive inn resultater	24
Gi WO til spiller i kampskjema	25
12. Utskrifter	26
Nyttige utskrifter	27
13. Innstillinger	28
14. Turnering på 1-2-3	29
Før stevnet	29
Under stevnet	29
Etter stevnet	30
15. Feil og utfordringer i programmet	31
Tidfesting	31
Datoformat	31
Puljeskjema	31
Tidsformat.....	31
Nummerlapper etter ranking	31
Feil ved programoppstart.....	32
Permission denied.....	32
Oppdatering på internett	33
Feil ved nyinstallering av programmet	33
16. Revisjonsliste for manual	33

1. Registrere lisens

Registrering av lisens

Lisensnummer

Ditt navn Din e-postadresse

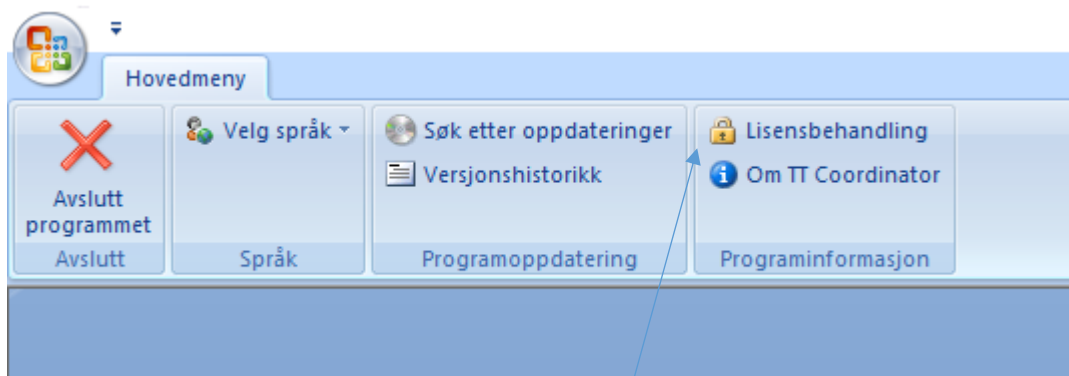
Status

1. Skriv inn
lisensnummeret

3. Fyll inn navn og
e-postadresse

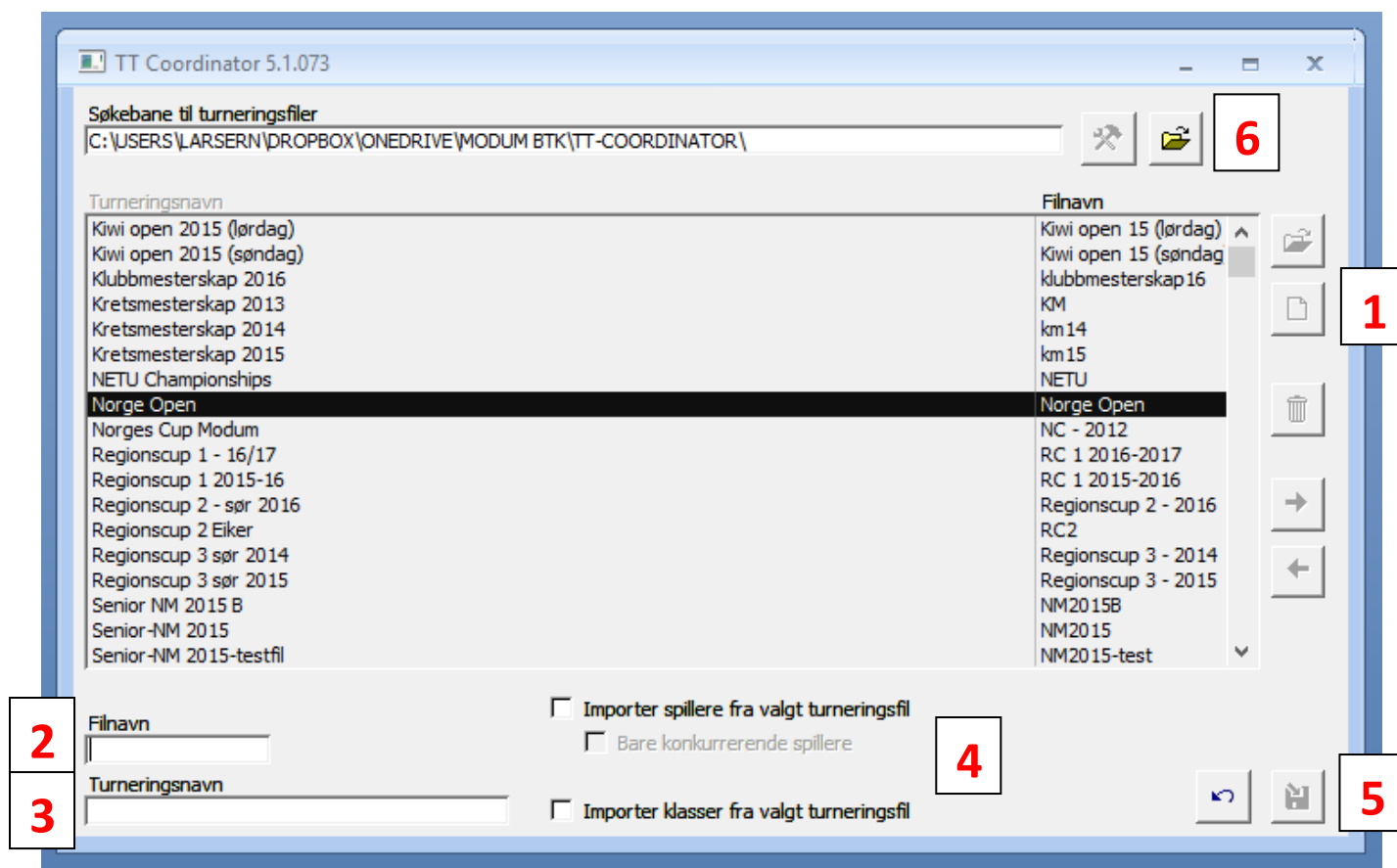
2. Trykk på brevet
for å sende inn
registreringen

4. Avslutt programmet og vent på en mail fra kontaktpersonen for lisensen til å godkjenne registreringen. Deretter kan du åpne programmet igjen og du får en bekreftelse på at lisensen er registrert



Man kan alltid redigere lisensen eller legge til flere lisenser fra hovedmenyen til programmet

2. Opprette ny turnering



1. Trykk her for å opprette ny turnering
2. Velg filnavn (ikke bruk symboler som ikke støttes i filnavn). Filnavn kan endres i søkemappen
3. Velg turneringsnavn. Navn kan endres enkelt i turneringsfilen senere
4. Her kan du krysse av og velge eksisterende fil hvis du vil importere egenskaper fra andre turneringsfiler
5. Trykk på diskettegnet for å opprette filen

Ekstra:

6. **Endre mappe for turneringsfiler:** Her kan du endre hvilken mappe du ønsker at filen skal ligge (f.eks. dropbox) eller åpne mappen hvor alle turneringsfilene ligger.

Et filnavn kan ikke inneholde følgende tegn:
\\/:*?"<>|

3. Importere spillere og klubber

The screenshot shows the main menu of the TT Coordinator software. A callout box points to the 'Importer spiller / klubber' button, with the text 'Trykk på «Importer spiller / klubber»'. Below the main menu, a 'Hendelseslogg' (Event Log) window is open, showing the progress of the import process. A callout box points to the 'START IMPORT' button at the bottom of the log window, with the text 'Trykk på «Start import»'. The log window contains the following text:

```
Hendelseslogg
Henter fil fra NBTF...
Henter fil fra NBTF...

Filinnhold
-----
Analyserer filen... (nbtflubbregister.xml)
Antall klubber: 156
Analyserer filen... (nbtfspillerregister.xml)
Antall spillere: 1828
-----
```

At the bottom of the log window, there is a large button labeled 'START IMPORT' and two smaller icons for printing and refreshing.

Er dette første gang du importerer viser loggen «Import klar» og du kan avslutte. Har du importert en gang før får du opp følgende alternativ:

The dialog box is titled 'TT Coordinator' and contains the question: 'Ønsker du å oppdatere rankingpoengene til spillere som allerede er importert til denne turneringen?'. At the bottom, there are two buttons: 'Ja' and 'Nei'. The 'Nei' button is highlighted with a blue border.

4. Stevneinformasjon

The screenshot shows the 'TT Coordinator 5.1.073 - Norge Open' window with the 'Stevneinformasjon' tab selected. The interface includes the following elements:

- 1** Turneringsnavn: Norge Open
- 2** Plass: Telenor Arena
- 3** Turneringsleder: Ola Nordmann
- 4** Tidspunkt: 27.02.2021
- 5** Konkurransens nummer (for eksport av): 1
- 6** Numerlapper: Unik nummerering (Rank) (selected), Unik nummerering (Klubb) (dotted), Per klasse (disabled), Ingen (disabled). Includes 'Første nr' field with value 1 and an AZ button.
- 7** Antall bord: 16
- 8** ~~Vis alltid spillerklasse på utskrifter~~ (checked)
- 9** Utskriftsspråk: Norsk
- 10** Numerer cupresultat: 1, 2, 3, 3, 5, 5, 5... (selected), 1, 2, 3, 4, 5, 6, 7, 8... (disabled)
- 11** Aktivera oppdatering av webresultat ved backuptagning. (kräver giltigt Online ID) (disabled). Online ID: 7c1a2915
- 12** Betalmottaker faktura: Norges bordtennisforbund. Adresse: Sognsveien 73, 0840 OSLO. Bankgiro: 1234.54.15874. Siste bet.dag: 01.02.2021.

Alternativer som er streket over gjelder ikke for Norge

1. Her kan du endre turneringsnavnet du valgte når du opprettet ny turnering
2. Velg arrangementssted (kun intern info)
3. Velg turneringsleder (kun intern info)
4. Velg tidspunkt for arrangementet (kun intern info)
5. Velg et valgfritt nummer (brukes for eksportering av resultater til NBTF). Nummeret har ingen betydning så lenge det skiller seg fra andre konkurransenummer i andre turneringer du har i samme mappe/PC
6. Velg nummerering på spillere. Trykk så på AZ-knappen for å starte nummerering.

Velger man «Unik nummerering (Rank) trykker man på AZ-knappen for så å trykke på «Unik nummerering (Klubb). Ikke trykk på AZ-knappen etter dette. Grunnen til at man må dette ved ranknummerering er at det er en feil i programmet der numrene ikke vises hvis denne metoden ikke brukes.

7. Velg antall bord det brukes under turneringen (kun intern info)

8. Ulike alternativer for utskrifter. Slik oppsettet står over er anbefalt
9. Velg Norsk som språk. Svensk er standard ...
10. Her kan du kryssa av om du ønsker at resultatlisten skal vise standard oppsett (12335555 osv.) eller at det vises 12345 osv. Dette alternativet påvirker kun resultatlisten og ikke at det spilles om plassering.
11. **Live-resultater:** Her krysser man av og skriver inn koden man har fått hvis resultater skal oppdateres kontinuerlig på nett (resultat.ondata.se). Dette gjelder større stevner der oppdaterte resultater kreves av NBTF (NM, NC osv.). Kode kan bestilles ved å sende en mail til Hakan.Naslund@ondata.se med følgende informasjon:

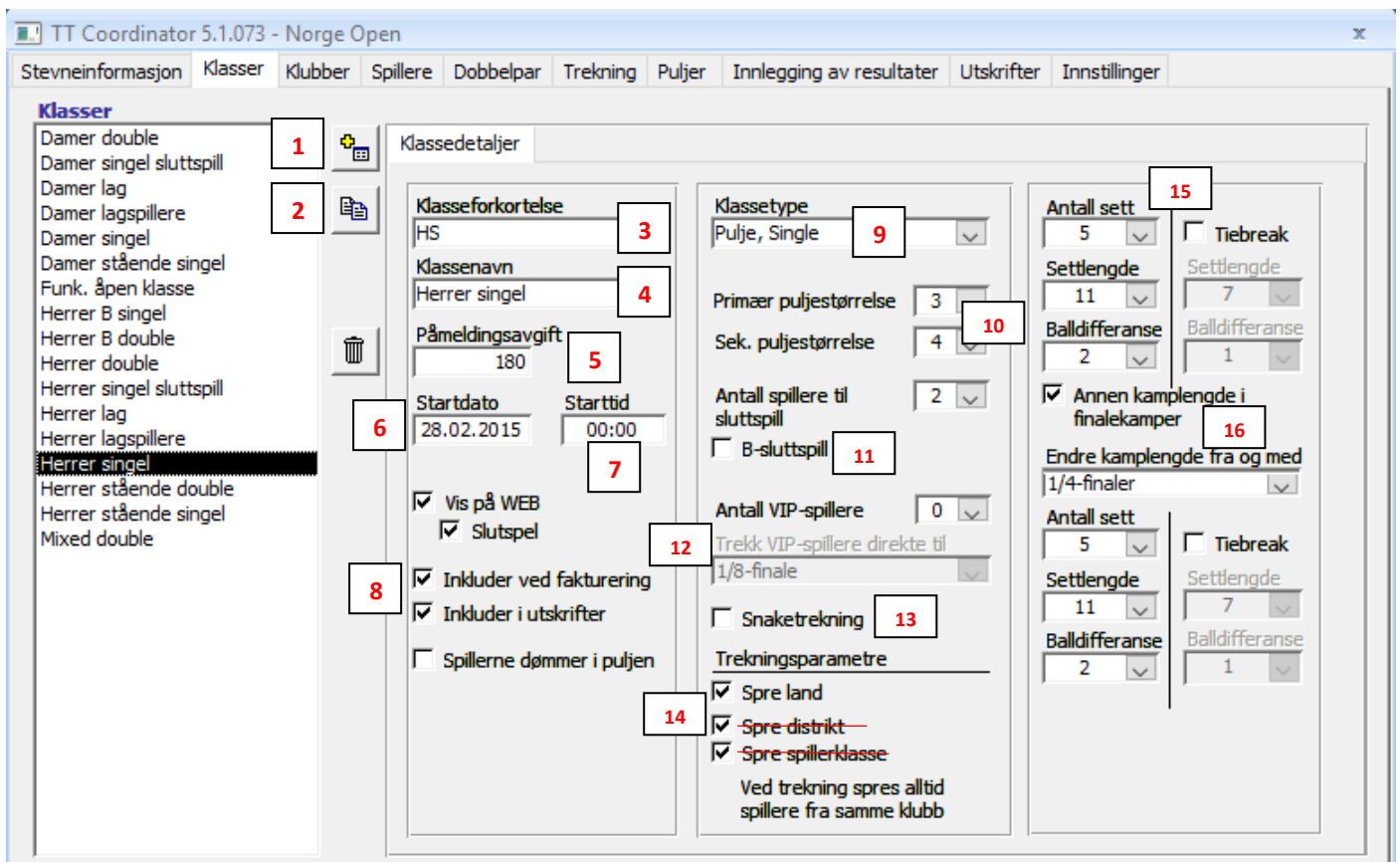
- Turneringsnavn
- Startdato
- Sluttdato
- By/sted
- Turneringshall
- Land

NB: Koster 440 SEK per dag turneringen pågår. (Pris kan endres med årene).

12. Legg inn betalingsinformasjon hvis du skal sende faktura til klubber.

PS: «Siste betalingsdato» skrives inn i formatet åååå.mm.dd, også endres det til normalt oppsett etter utfyllingen.

5. Klasser



- 1. Legg til ny klasse:** Trykk på denne knappen for å opprette ny klasse
- Marker eksisterende klasse og trykk på knappen for å kopiere klassen
- Velg klasseforkortelse (vises i påmeldingsskjemaet)
- Velg klassenavn
- Velg påmeldingsavgift i kroner (vises kun på fakturarapport og faktura du ønsker å sende klubber)
- Velg startdato for klassen. Viser på utskrifter og hvis enkelte kamper skal tidfestes
- Legg inn starttid for klassen. Viser på utskrifter og hvis enkelte kamper skal tidfestes
- 8.**
 - Vis på Web: Brukes ved resultatoppdatering til resultat.ondata.se. Ønsker du ikke å vise klassen på nett (klasser under 11 år) la denne være blank. Man kan også velge å ikke vise sluttspill (la «Sluttspel» være blank). Oppdatering av informasjon mot nett gjøres under flisen «Innlegging av resultater».
 - Inkluder ved fakturering: Kryss av denne hvis du ønsker å inkludere klassen på fakturarapport og klubbfaktura
 - Inkluder i utskrifter: Denne funksjonen fungerer kun for fakturautskrifter. Ikke resultatlister etc.
 - Spillerne dømmer i puljen: Hvis du ønsker at ledige spillere i puljen skal dømme andre puljekamper, kryss av på denne

9. Velg spilleteppe. Pulje singel-eller doublespill, cup singel- eller doublespill og Topp 12 (alle mot alle)

10. Velg primær- og sekundærpulje. Vanlig oppsett er 4-mannspulje som primær og 3 som sekundær (gjelder ikke f.eks. NM). Programmet legger da opp at spillere skal spille i 4-mannspuljer. Går ikke antallet opp opprettes det 3-mannspuljer for å oppnå deltakerantallet.

11. B-sluttspill: Ønsker du et B-sluttspill krysser du av her. B-sluttspill virker slik at taperne i puljen (de som ikke går videre til sluttspill) møtes i et eget sluttspill. Etter puljene er ferdigspilt får du et varsel om at en ny klasse opprettes (B-sluttspill).

12. VIP-spillere: Her kan du krysse av hvis du ønsker å benytte VIP-spillere (brukes sjeldent/aldri).

«VIP-seeding er en funksjon som garanterer et visst antall seedede spillere å gå direkte til en bestemt runde i sluttspillet. Funksjonen kan brukes i cupklasser samt puljeklasser med finaler. Funksjonen bør bare brukes når du ønsker visse spillere bør få lov til å stå over første runde (eller mer) i sluttspillet»

Du kan deretter velge antall VIP-spillere og hvilken runde de skal trekkes inn i. Under fliken «trekning» direkteseeder du antall VIP-spillere du ønsker og har oppnevnt. Disse blir så trukket til den rundet du har satt den til.

13. Snaketrekning: Kryss av hvis du ønsker snaketrekning. Snaketrekning kan vises enkelt med denne tabellen:

Pulje 1	Pulje 2	Pulje 3	Pulje 4
1	2	3	4
8	7	6	5
9	10	11	12
16	15	14	13

Alle spillere må seedes for at snaketrekning skal fungere (seeding gjøres under fliken «trekning»).

Du får opp varsel hvis du ikke har seedet alle og du prøver å trekke klassen.

14. Trekningsparametre: Kun «Spre land» brukes i Norge. Brukes også kun i internasjonale stevner arrangert i Norge.

15. Her velger du antall sett og settlengde. Settlengde skal alltid være 11 og balldifferanse 2. Funksjonen «Tiebreak» brukes ikke.

16. Ønskes det å endre kamplengde i sluttspillet krysses denne av. Eksempel på dette kan være å endre settlengden til 7 i eliteklasser). Funksjonen «Tiebreak» brukes ikke.

6. Klubber

TT Coordinator 5.1.073 - Norge Open

Stevneinformasjon Klasser Klubber Spillere Dobbelpar Trekning Puljer Innlegging av resultater Utskrifter Innstillinger

Klubber

Agdenes
Algarheim BTK
Askim
Atlas BTK
Austerdalen Ping-Pong klubb
B-72
Bærums Verk
Ballangen BTK
Bergen HIL
Birtavarre BTK
Bjørndal IF
BMK BTK
Bodø BTK
Borg
Borgen IL
Brage BTK-93
Brøderne
Bygdøy BTK
Bø Helsesportslag
Club 4
Dal IL
Dalen
Drammen BTK
Drangedal Helsesportslag
Dristug
Drøbak
Dønna
Egersund
Eide IL

Adresseopplysninger Klubbranking

Navn og fakturaadresse

Klubbforkortelse
B-72
Klubbnavn
B-72
Land
Norway
Region
Region Øst
c/o
Adresse
Postadresse

Offisiell adresse

c/o
Adresse
Postadresse
Telefon
Fax

Kontaktperson

Navn
Adresse
Postadresse
Telefon privat
Mobiltelefon
Telefon arbeid
Fax

Listen over klubber vises kun etter import av spillere / klubber

- 1. Legg til ny klubb:** Trykk her for å legge til flere klubber utenom de som ligger i NBTFs system. Klubber kan også slettes med søppelkasseknappen.
2. Her kommer informasjon om de enkelte klubbene i landet. Adresser og kontaktperson er alltid blanke, men kan fylles ut manuelt hvis ønskelig. Adresser kan vises i utskriften «Etiketter» hvis disse fylles inn manuelt.
3. Her får man en liste over deltakere på stevnet per klubb, som kan flyttes opp og ned manuelt. Funksjonen brukes ikke Norge.
4. Trykk her for å kun vise klubber som har deltakere med i stevnet

7. Spillere

Alternativer som er streket over gjelder ikke for Norge

Listen over klubber vises kun etter import av spillere / klubber

- 1. Legg til ny spiller:** Trykk her for å legge til flere spillere utenom de som ligger i NBTFs system (f.eks. nye spillere). Spillere kan også slettes med søppelkasseknappen.
- 2.** Etter å ha trykket på «Legg til ny spiller» skriv inn etternavn, fornavn, fødselsdato, klubb, kjønn og eventuelt rankingpoeng (rankingen til eksisterende spillere vises her).


Under «Nummer» kan du sette nummerering på spillere manuelt ved å dobbeltklikke i ruten «Nummer» (fungerer også på spillere med eksisterende spillenummer).


Tips:

- Bruk knappen «TAB» på tastaturet for å gå videre når du legger inn nye spillere.
- Trykk på hengelåsen ved siden av «Klubb» for å låse til samme klubb når du legger inn mange spillere fra samme klubb

- 3. Påmelding av spillere til klasser:** Trykk først på ønsket spiller i det største venstre feltet («Utvalg»). Dobbeltklikk så på klassen du ønsker spilleren skal være påmeldt i, i det lille feltet til venstre («Klasser»). Klassen vises så i høyre felt. Dobbeltklikk i høyre felt for å fjerne klassen igjen («Påmeldte klasser»).

PS: Pilknappene kan også brukes i stedet for å dobbeltklikke.

- 4. Walk-over (stryke spillere):** For å stryke spillere fra klasser velg først spiller, så ønsket klasse. Trykk så på  for å fjerne spilleren fra den valgte klassen.

For å stryke spillere fra ALLE påmeldte klasser velger du først ønsket spiller. Trykk så på  for å fjerne spilleren fra alle klasser.

Det vises en stjerne * til venstre for klassenavnet hvis spilleren har gitt WO i klassen. Trykk på WO-knappen igjen for å melde spilleren inn igjen.

Walk-over-funksjonen brukes når man ønsker muligheten for å fortsatt se hvilke spillere som var påmeldt i de forskjellige klassene + at personene fortsatt kan vises under fakturarapporten og faktura til klubbene.

- 5. Filtrer spillere:** Her kan du filtrere spillerfeltet med forskjellige valg: Kjønn, etternavn, fornavn, klubb og fødselsdato. Man kan også se antall spillere med de forskjellige filtrene.

Tips: - Filtrer etter klubb når du legger inn påmeldinger fra spillere

- Filtrer etter kjønn for å se antall menn og kvinner (nødvendig ved stevnerapport til NBTF)

- 6.** Trykk på denne knappen for å tilbakestille filtrene
7. Trykk her for å kun vise spillere som er påmeldt til 1 eller flere klasser

8. Doublepar

TT Coordinator 5.1.073 - Norge Open

Stevneinformasjon Klasser Klubber Spillere Dobbelpar Trekning Puljer Innlegging av resultater Utskrifter Innstillinger

Dobbelklasser

- Damer double
- Herrer B double
- Herrer double**
- Herrer stående double
- Mixed double

Spillere uten dobbelpartner

Spillere uten dobbelpartner		Spillere uten dobbelpartner	
Bing Wang	Eiker BTK	Bing Wang	Eiker BTK
Blikken Roar	Eiker BTK	Blikken Roar	Eiker BTK
Fjell Hallvard	Sportsklubben Hero	Fjell Hallvard	Sportsklubben Hero
Jørgensen Eskild	B-72	Jørgensen Eskild	B-72
Karlsen Fredrik	Vikåsen BTK	Karlsen Fredrik	Vikåsen BTK
Meinseth Mats	Eiker BTK	Meinseth Mats	Eiker BTK
Meringdal Fredrik	IL Hjelset Fram	Meringdal Fredrik	IL Hjelset Fram
Rønneberg Espen	Laksevåg BTK	Rønneberg Espen	Laksevåg BTK
Rønneberg Lars	Laksevåg BTK	Rønneberg Lars	Laksevåg BTK
Røste Martin L.	Eiker BTK	Røste Martin L.	Eiker BTK
Sandberg Vegard R.	Eiker BTK	Sandberg Vegard R.	Eiker BTK
Selmer Hans Georg	Dal IL	Selmer Hans Georg	Dal IL
Selsvold Geora	Stord BTK	Selsvold Geora	Stord BTK

Dobbelpar

Dobbelpar		Dobbelpar		
Andersson Roger	Stord BTK	<--->	Erlandsen Geir-Andre	Stord BTK
Berg Magnus	Eiker BTK	<--->	Søndberg Casper	Fornebu BTK
Hansen Jon-Martin Soo	Sarpsborg BTK	<--->	Horgen Victor	B-72
Johansen Didrik F.	Modum BTK	<--->	Christensen Truls	Modum BTK
Johansen Jostein	Fornebu BTK	<--->	Johansen Tom	Fornebu BTK
Jonassen Chriss	Fokus BTK	<--->	Wærstad Marcus	Fokus BTK

1. Her har du oversikt over alle doubleklasser (klasser satt som double cup eller singel under fliken «klasser»)
2. Sette sammen doublepar: Marker spiller i venstre felt, for så å merke spiller i høyre felt. Trykk på sammenslåingsknappen for å slå disse 2 spillerne til ett par.
3. I nederste felt ser man alle parene som er satt sammen. Marker par og trykk på oppløsningsknappen for å løse opp parene igjen.

Tips: I stedet for å bruke knappene kan du dobbeltklikke for å legge til par eller oppløse dem

9. Trekning

Klasse	Type	Spillere	Seeded	Trukket
Damer singel sluttspill	Cup	15	8	No
Damer lagspillere	Pool	20	0	No
Damer singel	Pool	21	12	No
Herrer B singel	Pool	62	16	No
Herrer lag	Cup	16	4	No
Herrer lagspillere	Pool	65	0	No
Herrer singel	Pool	22	8	No
Damer double	Cup	20	4	Yes
Damer lag	Cup	9	4	Yes
Damer stående singel	Cup	2	0	Yes
Funk. åpen klasse	Pool	12	4	Yes
Herrer B double	Cup	50	4	Yes
Herrer double	Cup	28	2	Yes
Herrer singel sluttspill	Cup	16	8	Yes
Herrer stående double	Cup	8	4	Yes
Herrer stående singel	Pool	9	4	Yes
Mixed double	Cup	44	2	Yes
test	Pool	23	2	Yes

Seeding	Spillere	Rankingpoeng
*1	Rønneberg Lars, Laksevåg BTK	2729,5
*2	Meringdal Fredrik, IL Hjelset Fram	2694,5
*3	Wærstad Marcus, Fokus BTK	2672
*4	Karlsen Fredrik, Vikåsen BTK	2667
1	Sandberg Vegard R., Eiker BTK	2640
2	Jonassen Chriss, Fokus BTK	2585
3	Wetzel Adrian Evensen, B-72	2413,5
4	Hansen Jon-Martin Soo, Sarpsborg BTK	2374,5
--	Fjell Hallvard, Sportsklubben Heros	2347
--	Herting Terje, Jevnaker BTK	2342
--	Bjørhusdal Steffen, Fokus BTK	2333
--	Søndberg Casper, Fornebu BTK	2320
--	Røste Martin L., Eiker BTK	2302,5
--	Meinseth Mats, Eiker BTK	2299
--	Horgen Victor, B-72	2259
--	Selsvold Georg, Stord BTK	2253,5
--	Vikstrøm Magnus, Kjelsås BTK	2238,5
--	Rosenbaum Jens, Fjell-Kameraterne,IL	2180
--	Johansen Jostein, Fornebu BTK	2036
--	Øby Oscar, Sarpsborg BTK	1979,5
--	Gøtestam Olof, Jevnaker BTK	1949
--	Christensen Truls, Modum BTK	1807,5

1. Kryss av denne for kun å vise klasser med påmeldte spillere
2. I dette feltet ser du oversikt over alle klasser med oversikt over spilletype (pulje eller cup), antall spillere, antall seededde spillere og om klassen er trukket eller ikke
3. **Trekke klasse:** Trykk på tryllestavknappen for å trekke markert klasse (i venstre felt). Du får deretter opp følgende beskjed:

Herrer singel

Trekning vil skje slik:

Puljer med 3: 6

Antall seededde puljespillere: 4

Starte trekningen?

Ja

Nei

× Du får opp en oversikt over hvor mange puljer og i hvilken puljestørrelse, antall seededde puljespillere og om man skal starte trekningen. *OBS: Det skal være like mange seededde spillere som puljer*

Trykker man på «JA» starter man trekningen og man får opp en oversikt over alle puljer og hvem som er i de enkelte puljene. Trykk på «Skriv ut»-knappen da dette er dokumentet man henger opp på trekningstavlen i hallen.

Trykker man «Nei» avbryter man trekningen.

4. **Vise klasse:** Trykk på denne knappen for å få opp puljeskjema på nytt («Puljeoversikt»). Har klassen kommet til sluttspill kommer det et spørsmål om man ønsker å se puljespill- eller cupskjema-oversikt («Cupskjema»). Velger man så å vise puljespillet kommer et skjema opp som viser enkeltresultater for alle kampene i puljene («Kampoversikt, puljer»).
5. **Tidfeste kamper:** Trykk på denne knappen for å sette dato, tid og bordplassering på kamper.

Puljer: Er klassen kun trukket får man kun tidfestet puljer.

Enkeltkamper i puljer: For å kunne tidfeste enkeltkamper i puljer må man første starte klassen (gjøres under fliken «innlegging av resultater»). Etter klassen er startet kan man tidfeste hver enkelt kamp. Deretter kan man starte klassen på nytt. Man får da opp en meny som viser om man ønsker å skrive ut visse puljer på nytt. Velger man «1 side/pulje» får man opp puljeskjemaene der bordplasseringen kun viser det første innskrevne bordet (feil i systemet). «1 side/kamp» fungerer som det skal.

Cupspill/sluttspill: Er klassen trukket, startet og cupspillet har begynt, trykker man på knappen igjen for å tidfeste sluttspillet.

Herrer singel					
Pulje	Antall	Dato	<input checked="" type="checkbox"/> Lås	Tid	Bord
1	3	28.02.2015		09:00	1
2	3	28.02.2015		10:00	2
3	3	28.02.2015		11:00	3
4	3	28.02.2015		12:00	4
5	3	28.02.2015		13:00	5
6	3	28.02.2015		14:00	6

Tidfesting av puljer

Herrer singel						
Pulje	KampID	Dato	<input checked="" type="checkbox"/> Lås	Tid	Bord	Ukedag
1	520	28.02.2015		10:00	1	Lørdag
1	521	28.02.2015		10:00	2	Lørdag
1	522	28.02.2015		10:00	3	Lørdag
2	523	28.02.2015		10:00	4	Lørdag
2	524	28.02.2015		10:00	5	Lørdag
2	525	28.02.2015		10:00	6	Lørdag
3	526	28.02.2015		10:00	7	Lørdag
3	527	28.02.2015		10:00	8	Lørdag
3	528	28.02.2015		10:00	10	Lørdag
4	529	28.02.2015		10:00	11	Lørdag
4	530	28.02.2015		10:00	12	Lørdag
4	531	28.02.2015		10:00	13	Lørdag

Tidfesting av enkeltkamper i puljer

test

Cupskjema med ID

ID	Dato	<input type="checkbox"/> Lås	Tid	Bord	Ukedag	Beskrivelse
493	15.02.2016		09:00	1	Mandag	Runde 1
498	15.02.2016		09:00	2	Mandag	Runde 1
504	15.02.2016		09:10	3	Mandag	Runde 2
505	15.02.2016		09:10	4	Mandag	Runde 2
506	15.02.2016		09:10	5	Mandag	Runde 2
507	15.02.2016		09:10	6	Mandag	Runde 2
508	15.02.2016		09:10	7	Mandag	Runde 2

Spiller A1				Spiller A2				Spiller B1				Spiller B2			
Ianna Hjorthaug Aasber								Svein Arild Aaserud							
Klass	Tid	Bord	Omg	Klass	Tid	Bord	Omg	Klass	Tid	Bord	Omg	Klass	Tid	Bord	Omg

Tidfesting av cupspill/sluttspill

Tidfesting av cupspill viser litt mer informasjon. Som du ser over ser du hvilken kamp (hvilke spillere) som møtes i kampen du tidfester og hvilken runde det er i. Du kan også skrive ut eller forhåndsvisne cupskjemaet (med ID-numre).

«ID-numre forklares under fliken «Innlegging av resultater»

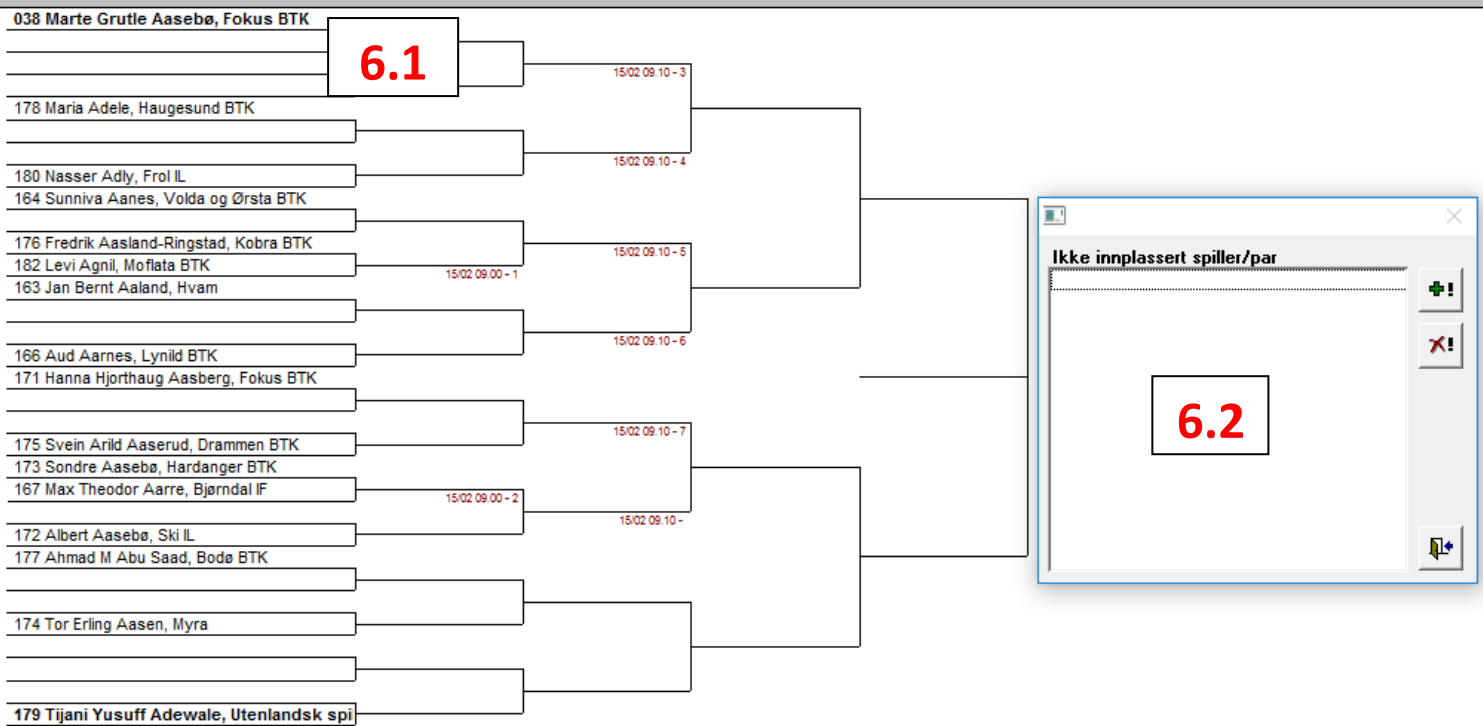
Hvorfor tidfester vi kamper?: Dette er et krav under NM og Norgescupfinalen. Tidfesting vises også på resultat.ondata.se hvis man benytter seg av live-resultater. Dette er i tillegg til alle papirdokumenter som også viser tidfesting.

6. Redigere klasse: Trykk på denne knappen for å redigere cupspill/sluttspill.

Redigering av puljer gjøres under fliken «puljer».

Redigering av klasser brukes når man ønsker å bytte plasseringen på spillere i cupspillet, enten fordi det er gjort en feil eller at man må bytte om for å opprettholde klubbseedingen

«I CUPSPILL SKAL SPILLERE FRA SAMME KLUBB FORDELES JEVNT PÅ SAMME HALVDEL/FJERDEDEL/ÅTTENDEL OSV, SAMT OM MULIG IKKE TREKKES MOT HVERANDRE I FØRSTE KAMP.»

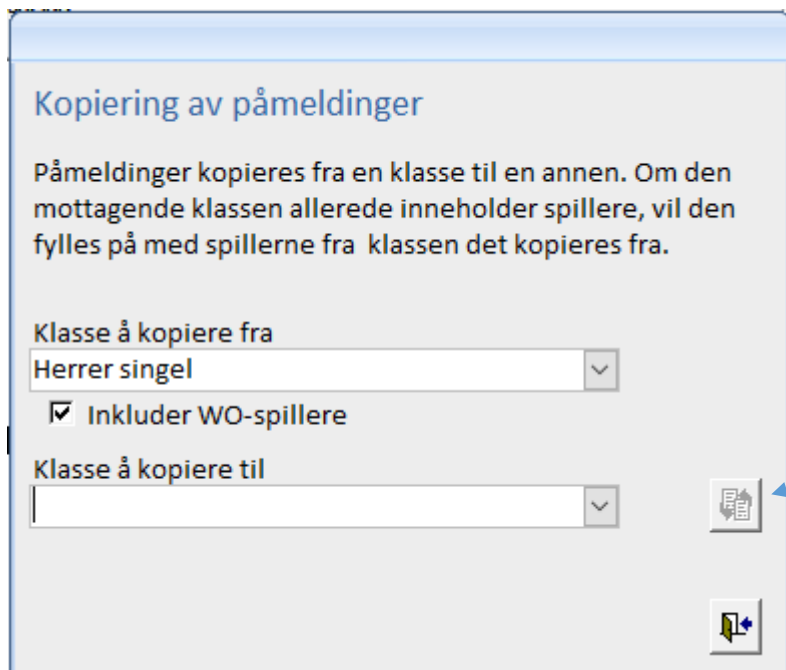


Bytte plassering på spillere i cupspillet:

- 6.1. Dobbeltklikk på de spillerne du ønsker å flytte. Spillerne blir fjernet fra skjemaet og flyttet over til ruten 6.2. Marker en spiller i 6.2-ruten for så å dobbeltklikke på en ledig cuplass i skjemaet der du ønsker at spilleren skal plasseres. Denne metoden kan brukes til du har plassert spillerne der du ønsker de skal være.
- 6.2. Dette er ruten over spillere som ikke er plassert. Spillere havner der enten ved at man dobbeltklikker på en spiller i cupskjemaet forklart i 6.1 eller at man trykker på **+knappen** for å legge en annen spiller til. Fjern spillere ved å trykke på **X-knappen** og avslutt redigeringen ved å trykke på dørknappen.
7. **Dele pulje:** Trykk på denne knappen hvis du ønsker å dele en stor pulje i 2 deler ("klasser"). Klassene deles i 2 på oversikten og merkes med «(1)» og «(2)» til høyre for klassene. Denne funksjonen brukes mest ved arrangement av store klasser (eks. 160 deltakere). Deling av en klasse betyr at valgt klasse deles i 2 deler slik at de kan tidfestes ulikt og startes på ulike tidspunkt. Når man når sluttspillet (alle kamper for begge de delte klassene er ferdigspilt) slås begge klassene sammen igjen og skaper et vanlig sluttspill.

Dele puljer praktiseres sjeldent/aldri i Norge.

8. **Kopiere påmeldinger:** Trykk på denne knappen hvis du ønsker å kopiere deltakere i valgt klasse til en annen klasse.



Kopiering av påmeldinger

Påmeldinger kopieres fra en klasse til en annen. Om den mottagende klassen allerede inneholder spillere, vil den fylles på med spillerne fra klassen det kopieres fra.

Klasse å kopiere fra
Herrer singel

Inkluder WO-spillere

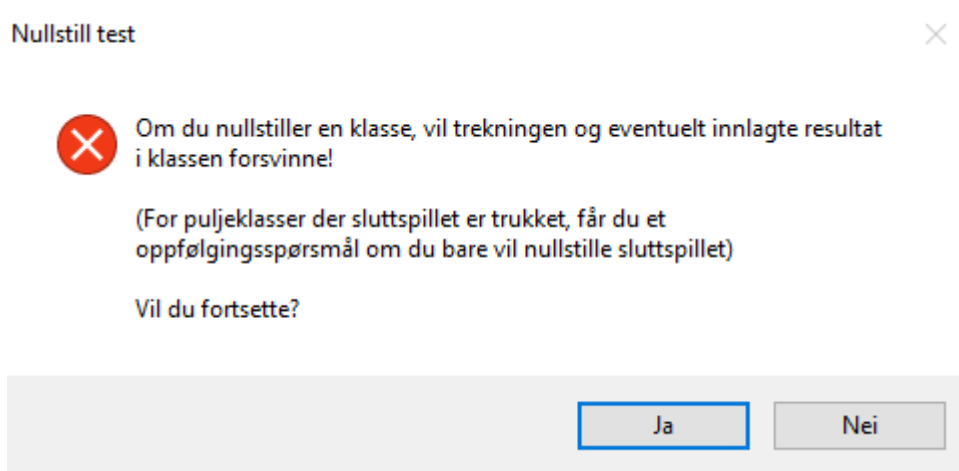
Klasse å kopiere til

Kopier

Velg først klasse å kopiere fra, for så å velge klasse å kopiere til (denne klassen kan ikke være trukket). Fullfør med å trykke på papirknappen.

9. **Fjerne trekning:** Trykk på denne knappen hvis du ønsker å resette en trekning. Er kun puljespillet trukket får man kun et varsel om man ønsker å resette trekningen (om man ønsker å fortsette).

Er sluttspillet påbegynt får man opp en varseling først om man ønsker å fortsette, for så å få et spørsmål om man ønsker å resette puljespillet eller bare sluttspillet. Har man kommet til spørsmål 2 (varsel 2) kan man ikke avbryte, så vær varsom!



Nullstill test

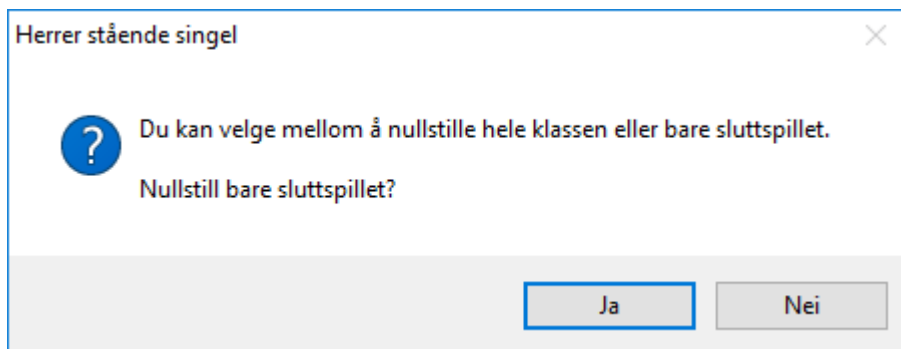
Om du nullstiller en klasse, vil trekningen og eventuelt innlagte resultat i klassen forsvinne!

(For puljeklasser der sluttspillet er trukket, får du et oppfølgingsspørsmål om du bare vil nullstille sluttspillet)

Vil du fortsette?

Ja Nei

Varsel nummer 1



Herrer stående singel

Du kan velge mellom å nullstille hele klassen eller bare sluttspillet.

Nullstill bare sluttspillet?

Ja Nei

Varsel nummer 2


- 10.** Denne ruten viser alle påmeldte spillere i valgt/markert klasse, i tillegg til at man legger inn seedingen her.
- 11.** Her kan man sortere deltakerlisten etter rankingpoeng eller navn-
- 12. Seede spillere:** Marker ønsket spiller og trykk på den øverste knappen for å seede spilleren. Trykk på nedre knapp for å gjøre en seedet spiller useedet igjen.

Tips: Dobbeltklikk på en spiller i stedet for å bruke knappene for seeding/useeding

- 13. Direkteseede spillere:** Marker ønsket spiller og trykk på diamantknappen for å direkteseede spilleren. Ved direkte seeding hopper spillere over gruppespillet og kommer inn sluttspillet, fordelt på hver sin side.

PS: - Ved NM lager man en ny klasse med de kvalifiserte spillerne fra gruppespillet og de direkteseedede. Dette gjøres for å trekke sluttspillet på en rettferdig måte.

- Redigering av direkteseedede spillere kan gjøres under fliken «puljer»

- 14.** Trykk på pilene for å flytte posisjonen på seedede spillere på seedinglisten.
- 15. Walk-over (stryke spillere):** For å stryke spillere fra klasser velg først spiller, så ønsket klasse. Trykk så på  for å fjerne spilleren fra den valgte klassen.

For å stryke spillere fra ALLE påmeldte klasser velger du først ønsket spiller.

Trykk så på  for å fjerne spilleren fra alle klasser.

Spilleren fjernes fra deltakerlisten.

Walk-over-funksjonen brukes når man ønsker muligheten for å fortsatt se hvilke spillere som var påmeldt i de forskjellige klassene + at personene fortsatt kan vises under fakturarapporten og faktura til klubbene.

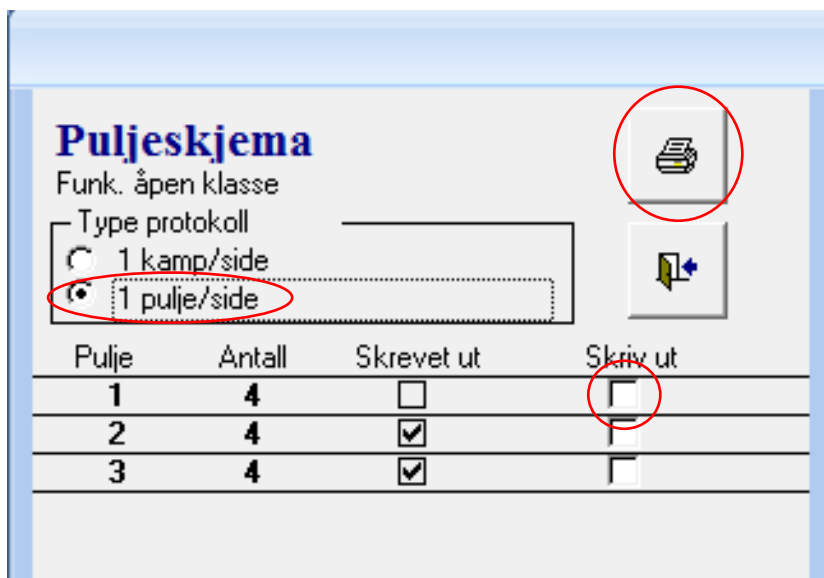
- 16.** Trykk på denne knappen for å fjerne all seeding (nullstille seedingen).


10. Puljer

Har sluttspillet startet vil denne fliken ikke kunne brukes.

1. I dette feltet ser du oversikt over alle klasser som er trukne, enten kun trukne eller både trukne og startet. Velg ønsket klasse for å få opp puljespillere i felt 5.
2. Her har du mulighet til å gjøre endringer i trukne puljer.
3. Her har du mulighet til å gjøre endringer med direktekvalifiserte spillere etter at klassen er trukket.
4. Etter å ha valgt ønsket klasse kan du her velge ønsket puljenummer. Tallet til høyre for puljenummeret viser antall spillere i puljen. Trykk på +-tegnet for å legge til ny pulje, søppelkassen for å slette pulje og piltastene for å flytte valgt pulje enten opp eller ned (f.eks. la pulje 1 bli pulje nr. 2).
5. Feltet viser spillere i valgt pulje. Tallet til venstre viser plassering i puljen, og tallet i parentes () er plassering utfra ranking (vil ikke endres hvis du flytter spilleren). Tallet helt til høyre i feltet viser seedingen til spilleren i klassen.
6. Under «flytt til» kan du først velge spiller for så å velge hvilken pulje du ønsker å flytte spilleren til. Her kan du også flytte spilleren listen over direkteseedede spillere. Kan også sendes til VIP. Trykk på +-tegnet for å legge til ny spiller i valgt pulje, søppelkassen for å slette spiller og piltastene til å flytte valgt spiller til annen posisjon i puljen.

7. Trykk på håndsymbolet for å makulere utskriften for valgt pulje (hvis du har gjort endringer). Gå så til fliken «Innlegging av resultater», velg klassen og trykk på trafikklysknappen. Kryss av på «skriv ut» for klassen du ønsker å skrive ut på nytt (med endringer). Husk å krysse av for om du ønsker 1 kamp/side eller 1 pulje/side.

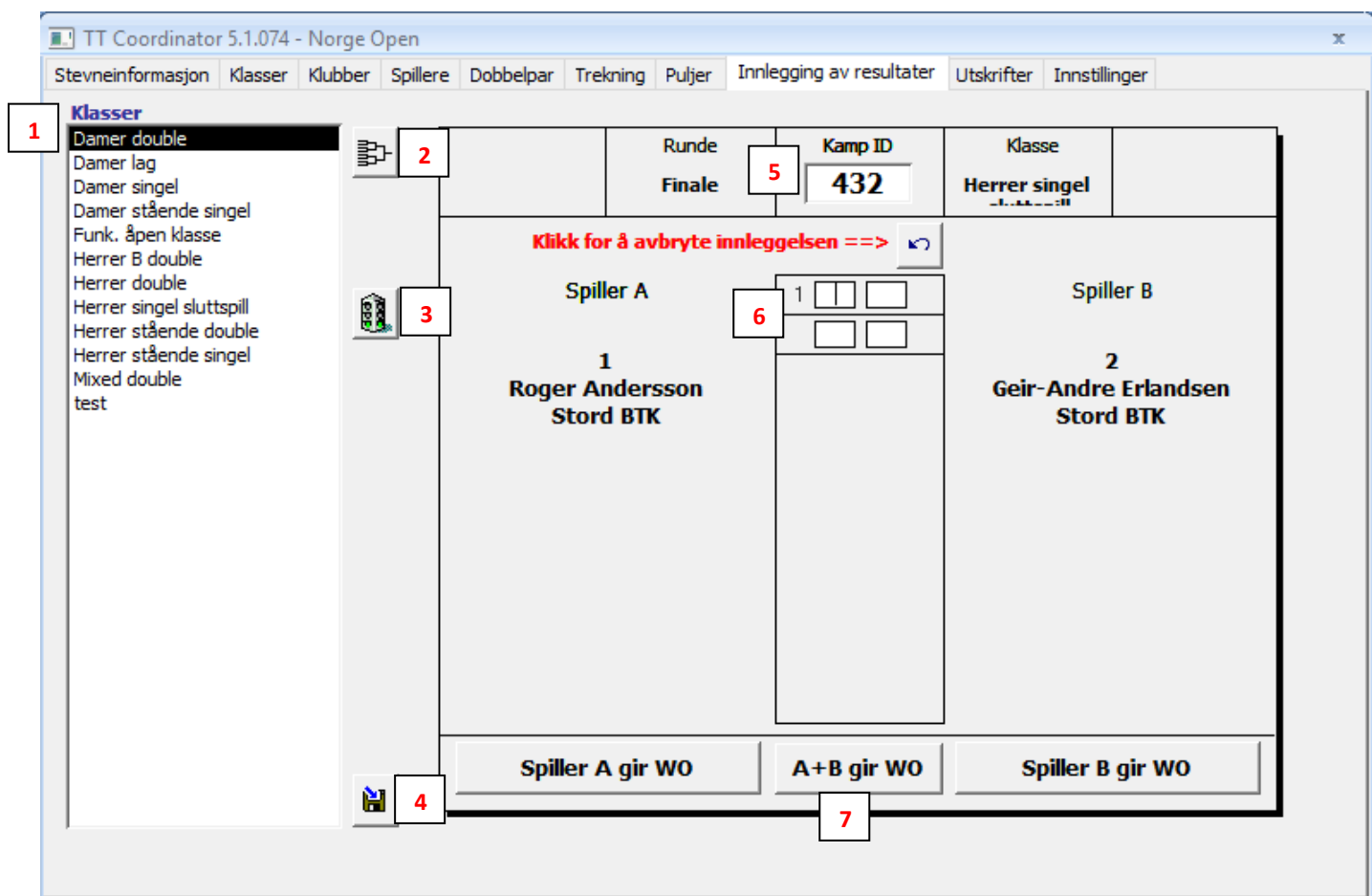


Bilde av utskriftsalternativer etter å ha trykket på -knappen under fliken «Innlegging av resultater».

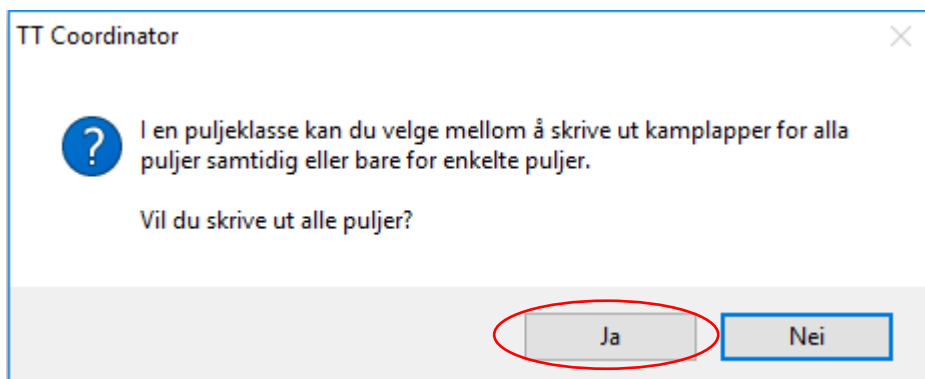
Du vil se i dette eksempelet at pulje 1 er makulert. Dette vises ved at ruten «Skrevet ut» er avhaket. Ved å trykke på trafikklysknappen kan man alltid skrive ut puljeskjema på nytt om man ønsker en ekstra kopi. Dette forklares også i neste kapittel om fliken «Innlegging av resultater»

Direktekvalifiserte til sluttspill: Samme funksjon som under «Puljer». Du kan flytte på plasseringen til spillerne og fjerne/ legge til spillere. Du kan også flytte spillere til og fra puljer.

11. Innlegging av resultater




1. Dette feltet viser trukne klasser
2. Velg klasse i felt 1 for så å trykke på sluttspillknappen («Vis klasse»). Ved puljespill vises kampoversikt for puljer, og ved sluttspill vises sluttspillklasse.
3. **Starte klasse:** Etter trukket klasse må man starte klassen for å få skrevet ut kamplapper. Når du trykker på trafikkllyset får du opp alternativer:



Spørsmål om du ønsker å skrive ut alle puljer. I de fleste tilfeller trykker du på JA. Kjører du f.eks. samme klasse/puljespill på flere dager kan du trykke på Nei og vente med å skrive ut noen puljer. Trykker du på nei får du opp en liste over hvilke puljer du ønsker å skrive ut.

Neste spørsmål som kommer etter du har trykket JA på forrige:

TT Coordinator

 Du kan også velge mellom å skrive ut én kamplapp for hver kamp eller alle kampene i puljen på et samleskjema.

Vil du skrive ut en kamplapp per kamp?

× Spørsmål om du ønsker å skrive ut 1 kamplapp per kamp. I de fleste tilfeller trykker du på NEI. Ved å gjøre det kommer utskriften av puljer i et samlet puljeskjema. Trykker du på NEI skriver du ut 1 lapp per puljekamp. Dette gjøres ved f.eks. Norgescupfinalen eller ved internasjonale turneringer.

Etter dette steget begynner utskrift av kamplapper.

Kopi av utskrift: Ønsker du å skrive ut kamplapper/puljer på nytt kan du trykke på trafikklysknappen på nytt etter du har startet en klasse. Du får opp følgende oversikt (samme oversikt kommer opp hvis du velger å ikke skrive ut alle puljer):

Puljeskjema
Herrer singel

Type protokoll
 1 kamp/side
 1 pulje/side

Pulje	Antall	Skrevet ut	Skriv ut
1	3	<input checked="" type="checkbox"/>	<input type="checkbox"/>
2	3	<input checked="" type="checkbox"/>	<input type="checkbox"/>
3	3	<input checked="" type="checkbox"/>	<input type="checkbox"/>
4	3	<input checked="" type="checkbox"/>	<input type="checkbox"/>
5	3	<input checked="" type="checkbox"/>	<input type="checkbox"/>
6	3	<input checked="" type="checkbox"/>	<input type="checkbox"/>
7	3	<input checked="" type="checkbox"/>	<input type="checkbox"/>

- 3.1. Husk å velge 1 pulje/side hvis du ønsker å skrive ut puljeskjema
- 3.2. Kryss av for ønsket pulje du ønsker å skrive ut igjen
- 3.3. Trykk her for å skrive ut valgte puljer
- 3.4. Trykk her for å avslutte

«Antall» står for antall spillere i puljen

4. Backup (oppdatering av resultater): Har du aktivert og kjøpt oppdateringskoden for oppdatering mot ondata.se må du trykke denne knappen for HVER gang du legger inn resultater, trekker puljer osv. Husk også å kjøre backup når alle påmeldingene har kommet opp slik at deltakerlistene kommer ut på nett.

Det vil også lages en backupfil av turneringen. Destinasjonen kommer opp på skjermen. For å endre destinasjonsfil går du til fliken «Innstillinger».

5. Kamp-ID: Skriv inn kamp-ID'en for kampen fra kamplappen du ønsker å registrere. Du vil så få opp spiller A mot spiller B. Kamp-ID finner du på pulje- eller kampskjemaet:

Puljeskjema			Herrer singel - Pulje 1						
20 Terje Herting, Jevnaker BTK	11 Fredrik Meringdal, IL Hjelset Fram		1	—	4	—	7	—	
Dommer	Bord	Vinner	2	—	5	—	Kamp ID	556	
			3	—	6	—			
24 Mats Meinseth, Eiker BTK	20 Terje Herting, Jevnaker BTK		1	—	4	—	7	—	
Dommer	Bord	Vinner	2	—	5	—	Kamp ID	557	
			3	—	6	—			
11 Fredrik Meringdal, IL Hjelset Fram	24 Mats Meinseth, Eiker BTK		1	—	4	—	7	—	
Dommer	Bord	Vinner	2	—	5	—	Kamp ID	558	
			3	—	6	—			

KAMPLAPP					
Norge Open					
Pulje	Runde	Kamp ID	Klasse	Sett	Langsettsiffer
1		556	HS	5	11 2
Spiller A		Settsifre	Spiller B		
Terje Herting		1	Fredrik Meringdal		
Jevnaker BTK		2	IL Hjelset Fram		
		3			
		4			
		5			
		6			
		7			
Dommerens underskrift		Bord	Vinnerens underskrift		

6. Skrive inn resultater: Bruk «TAB»-knappen eller «Enter» for å gå videre fra hver rute. Har du skrevet inn feil resultat som f.eks. 4 sett vunnet av samme spiller i en 5-setter, vil du få opp en feilmelding om at du har skrevet inn feil. Har du skrevet inn riktig får du opp følgende boks:


Bekreft vinner av kampen (432) ✕


1 Roger Andersson

Er dette riktig vinner av kampen?

OK Avbryt

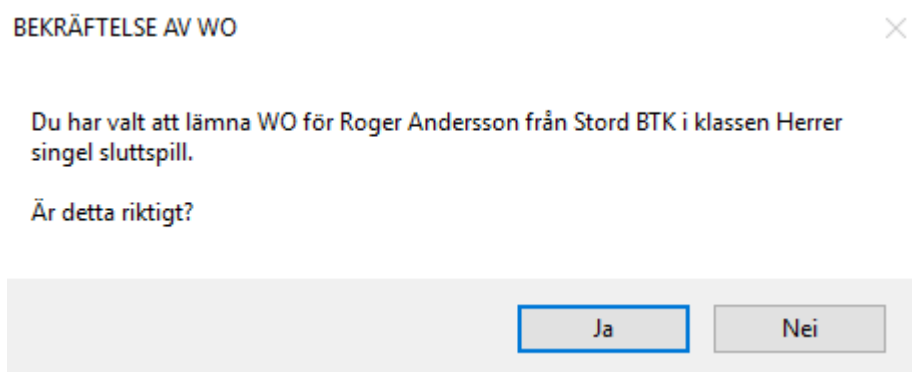
Her er det viktig at man dobbeltsjekker at samme navn står under «Vinner» (underskrift) på kamp/pulje-skjemaet. Trykk «Space» eller «Enter» på tastaturet for å godkjenne. Trykk avbryt hvis navnene ikke stemmer overens.

PS: Har du skrevet feil eller ikke ønsker å legge inn resultat for kampen. kan du avbryte ved å trykke på «Tilbake-pilen»: . Er resultatet allerede registrert får du opp varsel om du ønsker å endre på resultatet.

Er alle puljekamper registrert i en enkelt klasse får du opp en boks som spør om du ønsker å starte trekningen av sluttspillet. Trykk JA for å fortsette. Du får da opp sluttspillskjemaet. Du kan endre cupskjemaet om du ønsker/må før du går videre. For å skrive ut sluttspillet må du trykke på -knappen.

- 7. Gi WO til spiller i kampskjema:** Her kan du gi WO til en eller begge spillere hvis det er gitt WO FØR kampstart, men etter kamplapper er skrevet ut. Har spilleren gitt WO under kampen (spiller har ankommet spillerhagen) skal spilleren tape 11-0 i hvert sett. Forskjellen på dette er at bruker man WO-funksjonen så mister ikke spilleren rankingpoeng. Har man gitt WO under kampens gang, skal man tape rankingpoeng og ved det tape hvert sett 11-0.

Trykker du på en WO-knapp vil du få opp en advarsel før du kan gå videre:

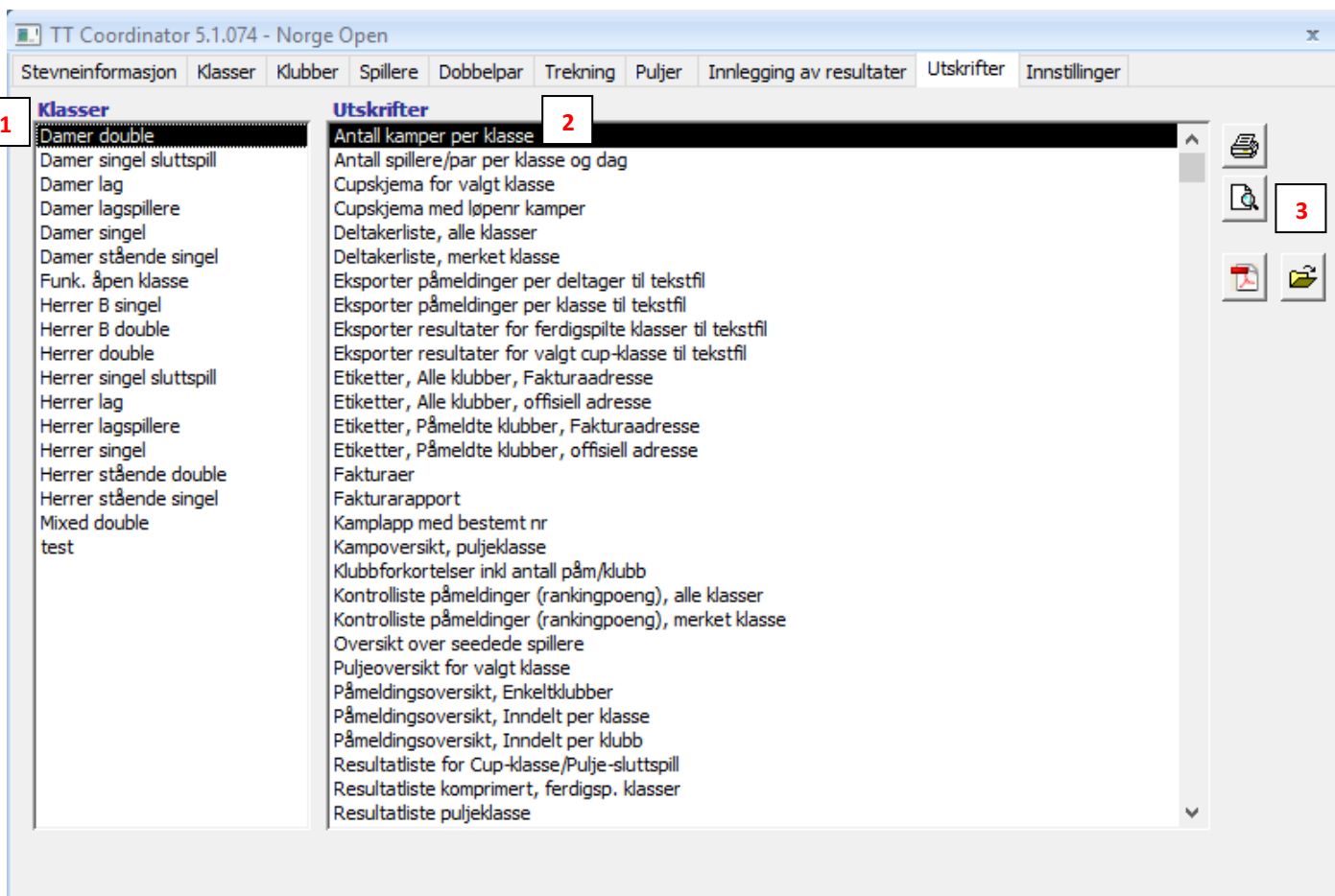


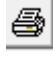



TIPS: For innlegging av resultater anbefales det virkelig å ha Numpad på tastaturet. Har man ikke dette vil innskrivingen av resultater ta mye lengre tid, som igjen kan skape forsinkelser i tidsprogrammet.

For mer effektiv innskriving bruk Tab eller Enter i tillegg til Numpad. Etter hvert vil man ikke trenge å se på tastaturet når man legger inn resultater, og man kan heller ha øynene fokusert på kamplappen.



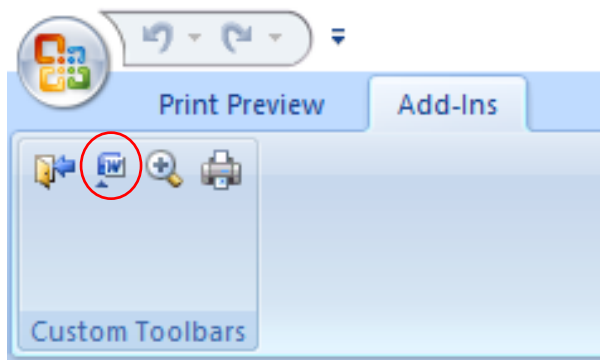
12. Utskrifter



1. Liste over alle klasser. Ved noen utskrifter må du velge aktuell klasse for å gå videre.
2. Oversikt over alle utskrifter.
3. Etter å ha merket klasse og type utskrift kan du skrive ut med -knappen, forhåndsvis med -knappen og lage PDF med -knappen. For å åpne mappen med PDF-dokumentene trykk på -knappen.

Eksportere utskrifter til WORD:

Noen veldig få utskrifter kan eksporteres til Word. Forhåndsvis utskrift og:



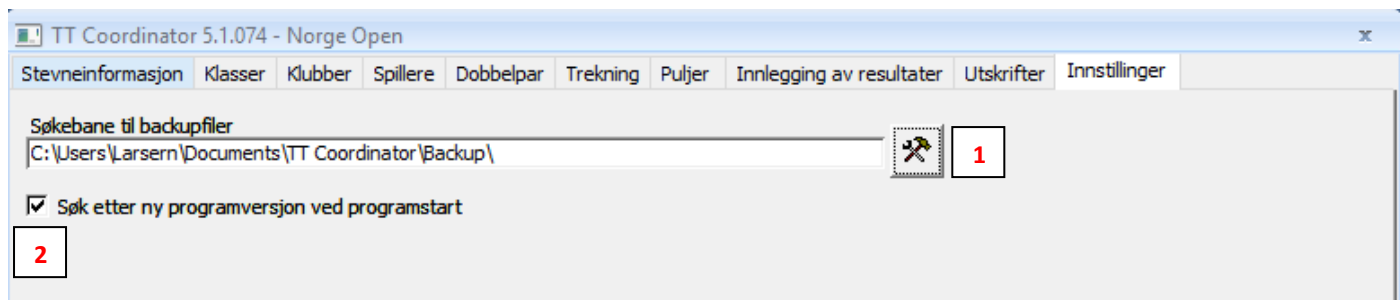
I dette eksempelet har jeg forhåndsvisst «Puljeoversikt for valgt klasse»

Nyttige utskrifter:

Utskriftsnavn	Funksjon
Antall kamper per klasse	Sammenlign antallet med tidsskjemaet (bordskjema) for å kontrollere at man har satt det opp riktig
Cupskjema med løpenr kamper	Få opp sluttspillskjemaet med ID-numre
Deltakerlister, alle klasser	Sorter etter navn eller klubb. Publiseres før stevnestart!
Fakturaer	Opprett fakturaer for alle- eller enkeltklubber
Fakturarapport	Viser inntekt per klubb og totalt
Kamplapp med bestemt nr	Skriv ut enkeltkamp ved å skrive inn ID-nummer
Kampoversikt, puljeklasse	Viser alle puljer med enkeltresultater for hver spilte kamp
Puljeoversikt for valgt klasse	Viser alle puljer med spillere (ingen resultater)
Påmeldingsoversikt, inndelt per klubb	Viser hvilke klasser spillere er påmeldt i (bruker klubbforkortelser). Publiseres før stevnestart!
Resultatliste komprimert, ferdigsp. klasser	Viser resultatliste for alle ferdigspilte kamper. OBS: Husk å fjerne resultater fra klasser under 11 år.
Resultatliste puljeklasse	Viser resultatene fra valgt klasse i poengformat. Viser om det er sett eller balltelling etc.

Det finnes mange flere utskrifter, men disse brukes ikke like ofte som de nevnte over

13. Innstillinger



1. Trykk her for å velge annen mappe for å lagre backupfiler. Lagrer du turneringen i f.eks. Dropbox er det lurt å lagre den lokalt på PC'en. Er turneringen lagret lokalt er det lurt å lagre den i skyen, som f.eks. Dropbox.
2. Her kan du velge om du ønsker å søke etter ny programversjon ved oppstart eller ikke.

14. Turnering på 1-2-3

En «step by step»-guide på hvordan man kjører et stevne fra A til Å. Passer best for mindre stevner (ikke NC, NM etc.) da det ikke nevnes direkteseeding og tidfesting blant annet.

Før stevnet:

1. Opprett ny turnering og legg inn stevneinformasjon under fliken «Stevneinformasjon». Husk vilkårlig konkurransenummer!
2. Legg til alle klasser under fliken «klasser». Husk å legge til påmeldingsavgift, puljestørrelse og at spillere dømmer i puljen.
3. «Importer spiller / klubber» fra NBTF i øverste verktøylinje
4. Gå til fliken «Spillere» og legg til klasser per spiller i henhold til påmeldingsavgiften. Finner man ikke spilleren, legger man inn denne manuelt.
5. Gå til «Trekning» og sjekk hvor mange puljer per klasse man får opp ved å først trekke klassen, så avbryte. Sett opp tidsskjema på bakgrunn av dette.
6. Seed spillere etter ranking ved å dobbeltrykke på spillerne.

Under stevnet:

1. Sjekk at alle spillere er på plass. Fjern spillere fra klassen med WO-knappen hvis de ikke har dukket opp før trekning. Trekning gjøres 30 minutter før klassestart. Start så trekningen. Skriv ut puljeoversikten.
2. Heng opp puljeoversikten på oppslagstavlen og annonser over høytalersystemet at trekningen er hengt opp.
3. Start klassen med trafikklysknappen under «innlegging av resultater». Velg utskrift av alle puljer, men kryss nei på spørsmål om 1 kamplapp per kamp.
4. Puljeoversikten du får ut sammen med puljeskjemaene tar du vare på i sekretariatet for å notere hvilke bord de forskjellige puljene går på (i tilfellet folk spør i etterkant av opprop).
5. Fordel puljeoversiktene på bordene og rop opp klassenavn, bord, navn, så bord igjen.
6. Registrer puljeskjemaene under «Innlegging av resultater» (skriv inn ID-nr.) så fort de kommer inn. Når alle er registrert blir du spurt om å starte sluttspillet. Trykk JA. Heng opp alle puljeresultater på tavlen. Skriv ut trekningen av sluttspillet på samme måte som før.
7. For å få utskrifter på sluttspillet, start klassen med trafikklys-knappen igjen. Ta vare på sluttspill-trekningen og noter bordnummer per kamp.
8. Rop opp sluttspill
9. Etter registrering av alle kamper i en klasse får du opp en resultatutskrift. Heng denne opp i hallen.

Etter stevnet:

1. Når alle klasser er ferdigstilt går du til fliken «Utskrifter» og skriver ut «Resultatliste komprimert, ferdigsp. klasser». Denne oversikten legges ut på f.eks. hjemmeside og webansvarlig for din region (bordtennis.no/webredaktorer).

OBS: Husk å fjerne alle klasser yngre enn 11 år fra resultatlister!

2. Trykk «Eksporter resultater» for å eksportere alle resultater til en XML-fil. Send denne filen til ranking@bordtennis.no
3. 10 kr per klassepåmelding skal sendes inn til NBTF. Dette gjør du ved å skrive ut/forhåndsvis «Antall spillere/par per klasse og dag». Summer alle tallene og multipliser dette med 10. (F.eks: 72 x 10 = 720 kr).

Pengene sendes inn til:

Innbetaling gjøres til NBTF på kontonr:

5134.06.05989

***Merk innbetalingen med «Stevne-10'n»
og turneringsnavn***



15. Feil og utfordringer i programmet

Her nevnes en rekke feil og utfordringer i programmet som man vet om:

1. Tidfesting

Puljer: Er klassen kun trukket får man kun tidfestet puljer.

Enkeltkamper i puljer: For å kunne tidfeste enkeltkamper i puljer må man første starte klassen (gjøres under fliken «innlegging av resultater»). Etter klassen er startet kan man tidfeste hver enkelt kamp. Deretter kan man starte klassen på nytt. Man får da opp en meny som viser om man ønsker å skrive ut visse puljer på nytt. Velger man «1 side/pulje» får man opp puljeskjemaene der bordplasseringen kun viser det første innskrevne bordet (feil i systemet). «1 side/kamp» fungerer som det skal.

Cupspill/sluttspill: Er klassen trukket, startet og cupspillet har begynt, trykker man på knappen igjen for å tidfeste sluttspillet.

2. Datoformat

Datoer skrives inn yyyy.mm.dd. Det endres automatisk til riktig datoformat (dd.mm.yyyy) etter man går bort ifra ruten.

3. Puljeskjema

Puljeskjemaoversikten er ikke oversatt til Norsk. Denne står dessverre på Svensk.

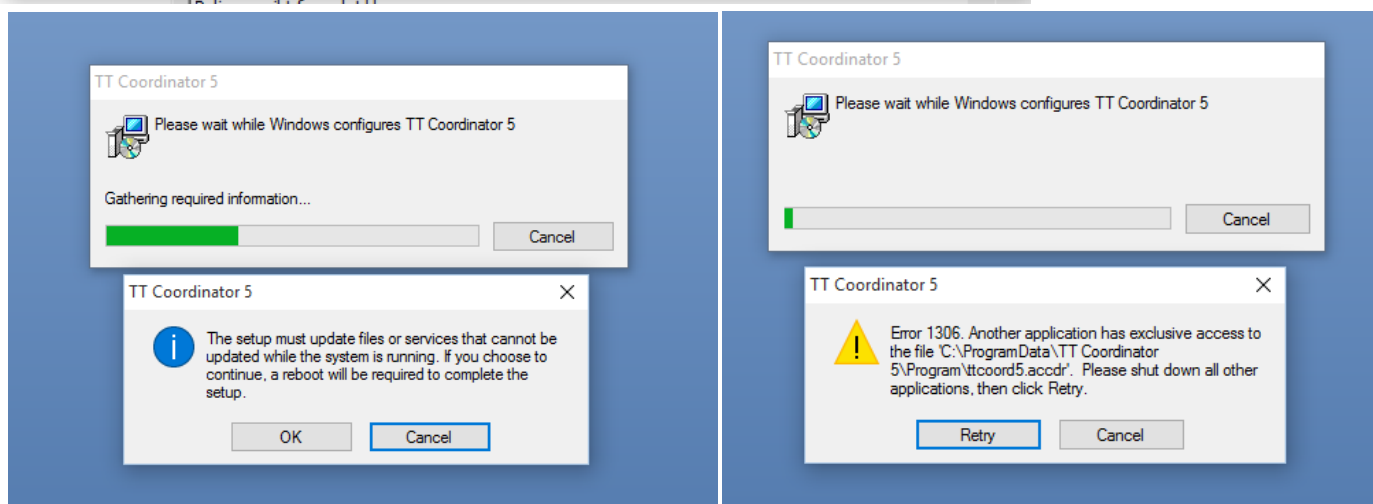
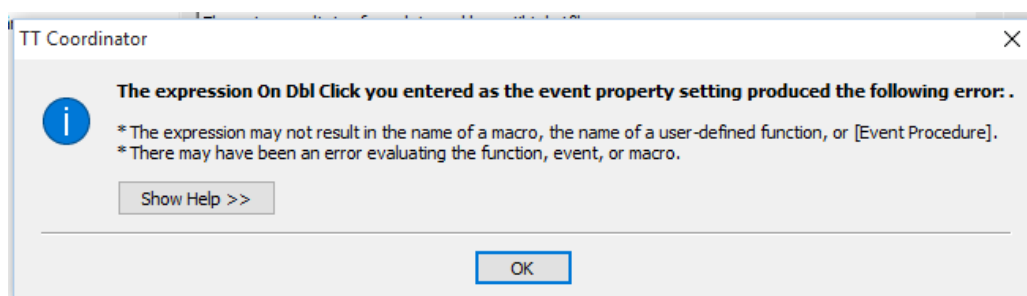
4. Tidsformat

Tidsformatet vises med punktum (.) og ikke med kolon (:). Dette gjør at man ikke kan sette visse tider som f.eks. 09:00. Årsaken til dette er at du bruker et Engelsk operativsystem. Gå inn i språkinnstillinger på PC'en og endre tidsformatet fra punktum til kolon, så fikser dette problemet. (Kan være noe avansert å få til for personer som ikke er datakyndige).

5. Nummerlapper etter ranking

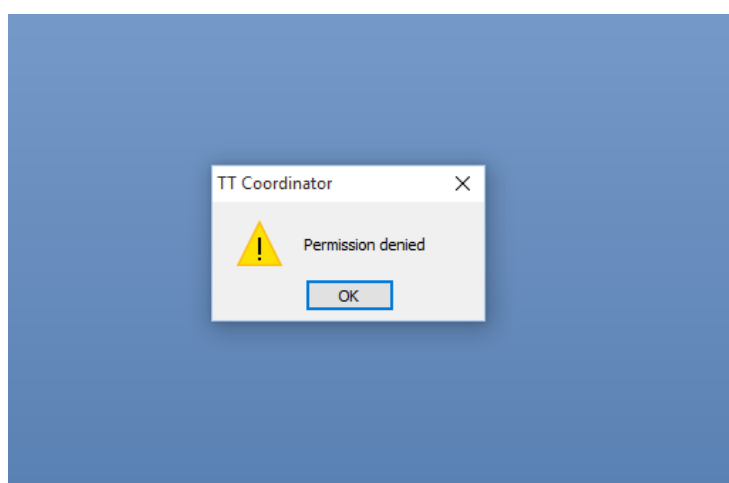
For å få opp nummerlapper etter ranking på påmeldingslister må man først nummerere spillere etter ranking (kalkuler lapper), så trykker man på «sorter etter klubb». Ikke kalkuler nummerlapper på nytt! Dette gjør at alt vises som det skal.

6. Feil ved programoppstart



Får du opp disse feilmeldingene kan dette være fordi du har en annen Microsoft Access-versjon på din PC. For å fikse problemet går man til «Avinstaller eller endre et program» under «Min datamaskin». Finn TT-Coordinator i listen og trykk «Reparer». Dette skal fikse problemet.

7. Permission denied



Ved nyinstallering eller oppdatering av program kan du få opp denne feil. For å fikse dette må du sette full skriverettighet for brukeren din i Windows for mappen «license» som kan finnes her:

c:\programdata\tt coordinator\license

Søk etter «TT coordinator» under C-disken for å finne mappen, ettersom «Programdata» er en skjult mappe.

8. Oppdatering på internett

Har man 2 PC'er på forskjellige steder hvis man f.eks. kjører andre klasser i en annen hall, kan man ikke benytte samme kode for resultat mot resultat.ondata.se. Hver gang man oppdaterer på nytt vil man overskrive resultatene og kun legge inn hva man har på den enkelte PC'en. Ønsker man å oppdatere fra 2 steder samtidig ber man om 2 koder når man bestiller webkode. Dette koster ikke noe ekstra. Resultater vil dermed vises under 2 arrangementer på siden (f.eks. «NM 2021» og «NM 2021 Herrer B»).

9. Feil ved nyinstallering av programmet

Får man opp en del feilkoder og irriterende popper ved programstart, men man kan gå inn på en turneringsfil og trekke klasser (utskrifter fungerer ikke) er dette en større feil med programmet. For å fikse problemet må man kontakte utvikleren av TT-Coordinator «Håkan Näslund» via: Hakan.Naslund@ondata.se / +46 705551188. PC'en må deretter fjernstyres og fikses av han for at problemet skal bli løst. Årsaken til problemet er usikkert, utenom at det har med nyinstallering på nyere operativsystemer å gjøre.

16. Revisjonsliste for manual

Manualversjon	Dato	Endring
1.0 TT-Coordinator: 5.1.076	Oktober 2016	Første versjon
1.1 TT-Coordinator: 5.1.79	September 2017	Rettet enkle feil